

Guide de préparation

Chirurgie majeure de la tête et du cou - Partie 1



Ce guide vous aidera à comprendre votre chirurgie et à vous y préparer. Apportez-le avec vous le jour de votre chirurgie.

Centre universitaire
de santé McGill



McGill University
Health Centre

PRET SURE

Parcours de rétablissement chirurgical du CUSM
MUHC Surgery Recovery Program

Ce guide a été conçu par le groupe de travail du Parcours de rétablissement chirurgical (PRÊT) du CUSM.

Nous remercions l'équipe de l'Office d'éducation des patients du CUSM de l'aide fournie tout au long de l'élaboration de ce guide, la conception et la mise en page ainsi que pour la création de toutes les illustrations.

Cette documentation est protégée par les droits d'auteur. Toute reproduction totale ou partielle est interdite sans autorisation expresse et écrite du patienteducation@muhc.mcgill.ca. Droits d'auteur 6 décembre 2021.

Centre universitaire de santé McGill. 2^e Édition



IMPORTANT

Ce guide a été conçu à des fins éducatives. Il ne remplace pas l'avis médical ou les conseils donnés par un professionnel de la santé et ne se substitue pas à des soins médicaux. Contactez un professionnel de la santé qualifié si vous avez des questions concernant vos soins de santé.

** Précision : Dans le contexte des soins infirmiers, le féminin est utilisé pour désigner l'ensemble des infirmières et des infirmiers et dans le seul but d'alléger le texte. Pour les autres professionnels, le masculin est utilisé pour alléger le texte, et ce, sans préjudice pour la forme féminine.*

Table des matières

Introduction

Qu'est-ce que le cheminement clinique ?	1
Anatomie de la tête et du cou	2
Qu'est-ce qu'une chirurgie majeure de la tête et du cou ?	3
Laryngectomie totale	3
Reconstruction par lambeau libre	4
Trachéostomie.....	6
Dissection du cou	7
Qui sont les membres de votre équipe de chirurgie de la tête et du cou ?.....	8
Rendez-vous de suivi	10

Ressources

Information sur le stationnement	11
Notes	12
Plan de l'Hôpital Royal Victoria au site Glen	Verso

Qu'est-ce que le cheminement clinique ?

Lorsque vous êtes admis à l'hôpital pour une chirurgie majeure de la tête et du cou, vous suivez un programme de guérison appelé **cheminement clinique**. L'objectif de ce programme est de vous aider à récupérer rapidement et en toute sécurité. Toute l'équipe de soins de santé a collaboré à la mise en place de ce plan.

Ce guide (partie 1) vous :

- Aidera à comprendre votre chirurgie et à vous y préparer.

Votre prochain guide (partie 2) vous :

- Expliquera ce que vous pouvez faire pour aller mieux et plus vite;
- Donnera des objectifs à atteindre tous les jours pendant toute la durée de votre séjour à l'hôpital;
- Donnera des informations pour votre retour à la maison.

Des études ont démontré que votre guérison sera plus rapide si vous suivez les recommandations du cheminement clinique décrites dans ce guide. Vous y trouverez des instructions sur votre diète, l'activité physique et la gestion de la douleur. Ces recommandations vous aideront à vous rétablir plus vite et vous permettront de retourner à la maison plus rapidement.

Apportez ce guide le jour de votre chirurgie. Utilisez-le durant votre séjour à l'hôpital. Le personnel de l'hôpital pourra le consulter avec vous durant votre convalescence et avant votre départ de l'hôpital.

Avoir une chirurgie peut être stressant pour les patients et leur famille. Heureusement, vous n'êtes pas seul. Nous sommes là pour vous aider et vous soutenir tout au long de votre hospitalisation.

Si vous avez des questions concernant vos soins, n'hésitez pas à nous les poser.

Votre équipe de chirurgie du CUSM

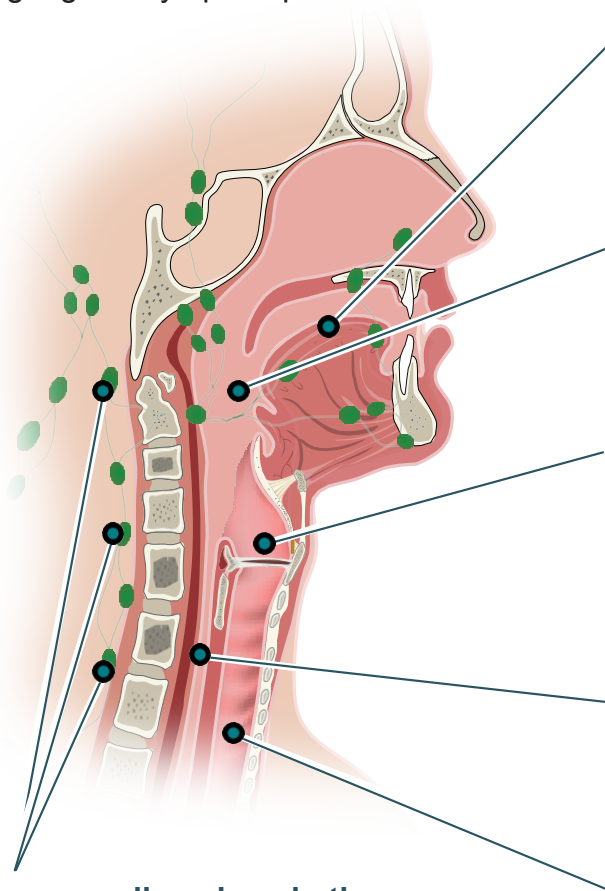


Si vous avez de la difficulté à communiquer en français ou en anglais, venez accompagné à vos rendez-vous et durant votre hospitalisation d'une personne qui pourra traduire pour vous.

Anatomie de la tête et du cou

Le cou

Le cou relie votre tête à votre poitrine. Il est constitué d'importantes parties du corps, telles que la langue, le pharynx, le larynx, l'œsophage, la trachée, et les ganglions lymphatiques.



La langue

La langue est un organe constitué de muscles. On se sert de la langue pour parler, goûter la nourriture, mâcher et avaler.

Le pharynx

Le pharynx est aussi appelé la gorge. On l'utilise pour avaler de la nourriture et des liquides.

Le larynx

Le larynx s'appelle votre boîte vocale. Il vous permet de faire des sons lorsque vous parlez. Il permet également d'empêcher la nourriture d'entrer dans vos poumons.

L'œsophage

L'œsophage est un tube qui permet de transporter les aliments dans l'estomac.

La trachée

Elle permet de faire passer l'air dans vos poumons.

Les ganglions lymphatiques

Les ganglions lymphatiques agissent comme de petits filtres. Ils permettent d'écarter des virus et des cellules cancéreuses de votre corps. Ils ressemblent à de petits haricots. Notre corps compte des centaines de ganglions lymphatiques. Ils travaillent tous ensemble pour former le système lymphatique.

Qu'est-ce qu'une chirurgie majeure de la tête et du cou?

Ce livret va vous expliquer les différents types de chirurgie de la tête et du cou. Votre chirurgie pourrait inclure une ou plusieurs de ces procédures.

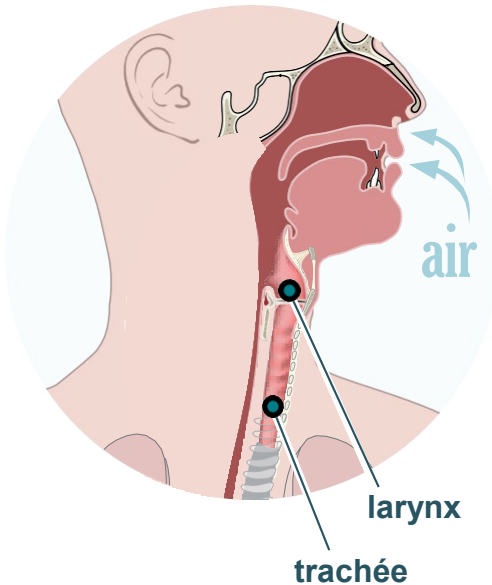
Votre chirurgien vous dira lesquelles vous aurez.

1. Laryngectomie totale

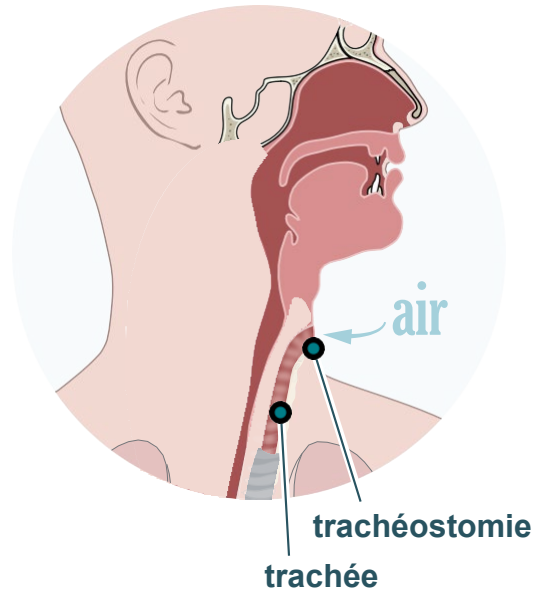
Une laryngectomie totale consiste à enlever le **larynx** (boîte vocale) en entier. Votre chirurgien va faire une incision dans votre cou. Puis, il va déplacer votre **trachée** vers l'ouverture dans votre cou. Cette ouverture s'appelle une **trachéostomie**. Vous pourrez respirer par cette ouverture.

Ce guide vous en apprendra davantage sur cette chirurgie et sur ce qui vous attend après.

Avant la chirurgie



Après la chirurgie



Qu'est-ce qu'une chirurgie majeure de la tête et du cou ?

2 Reconstruction par lambeau libre

La reconstruction par lambeau est une technique chirurgicale qui aide à recouvrir la région où vous avez eu votre chirurgie. Il existe différents types de reconstruction par lambeau. Votre chirurgien vous dira laquelle vous aurez.

Dans un premier temps, votre chirurgien va enlever le **tissu malade**. Le tissu malade peut comprendre de la peau, de la graisse, du muscle ou des os.

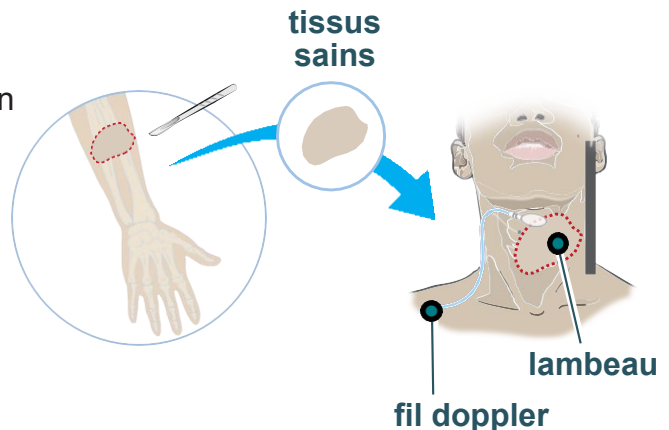
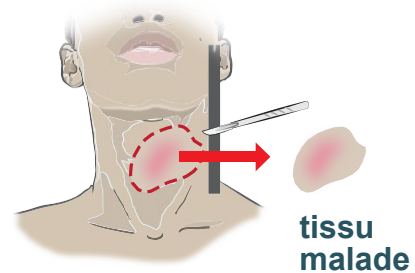
Puis, le chirurgien va prendre des **tissus sains** sur votre jambe, bras ou poitrine. Ces tissus sains s'appellent le **lambeau**.

Le lambeau va alors remplacer le tissu malade qui a été enlevé.

Pour s'assurer que le flux sanguin au niveau du lambeau, le chirurgien placera un fil spécial, appelé **fil doppler** implantable, placé dans votre cou.

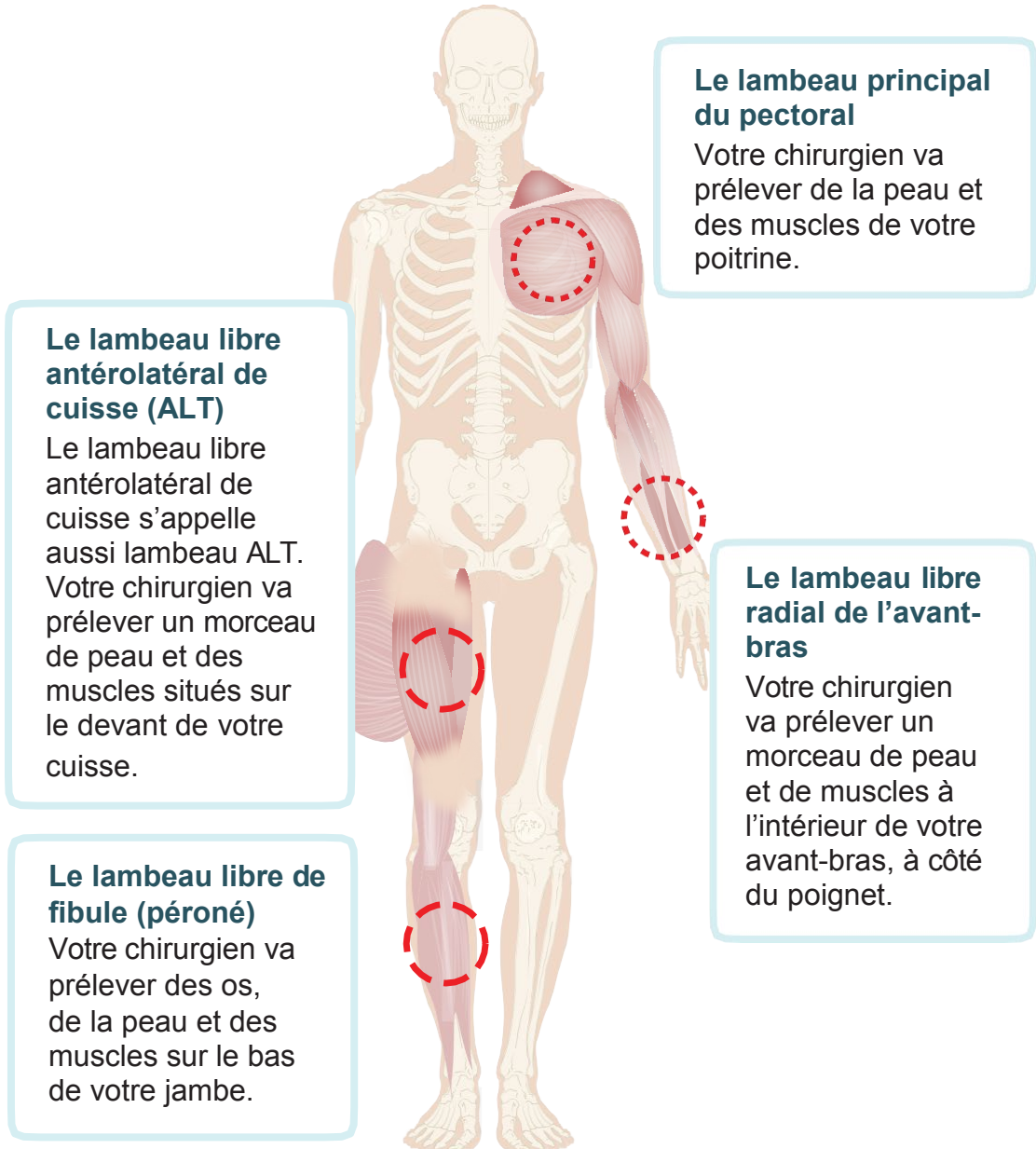
Pour remplacer le tissu prélevé sur le lambeau, votre chirurgien prélèvera un morceau de peau, généralement de la cuisse. On appelle cela une **greffe de peau**. Un pansement couvrira cette région.

Finalement, votre chirurgien va couvrir cette région où les tissus sains ont été pris avec un pansement et/ou un plâtre.



Qu'est-ce qu'une chirurgie majeure de la tête et du cou?

Il existe différents types de reconstruction par lambeau. Votre chirurgien vous dira laquelle vous aurez. Voici les différents types de lambeaux les plus courants.

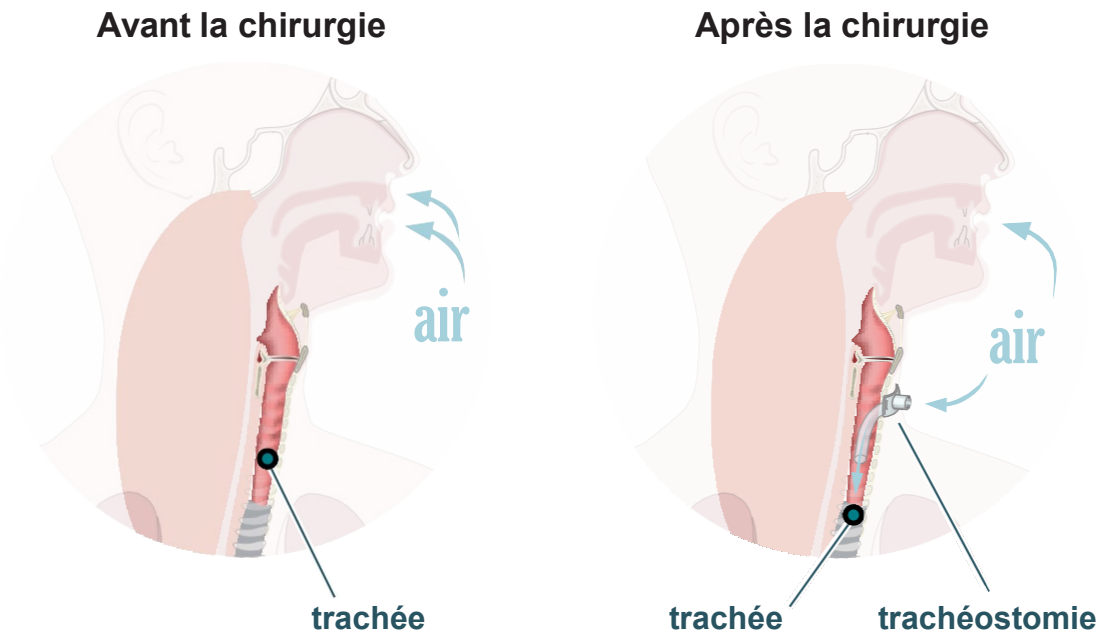


Qu'est-ce qu'une chirurgie majeure de la tête et du cou ?

3. Trachéostomie

Une trachéostomie, aussi appelée trachéotomie, est une ouverture faite au niveau des voies respiratoires (**trachée**) pour vous aider à mieux respirer. Un tube de trachéostomie est inséré dans cette ouverture pour la garder ouverte. Il vous permettra de respirer l'air directement dans la trachée.

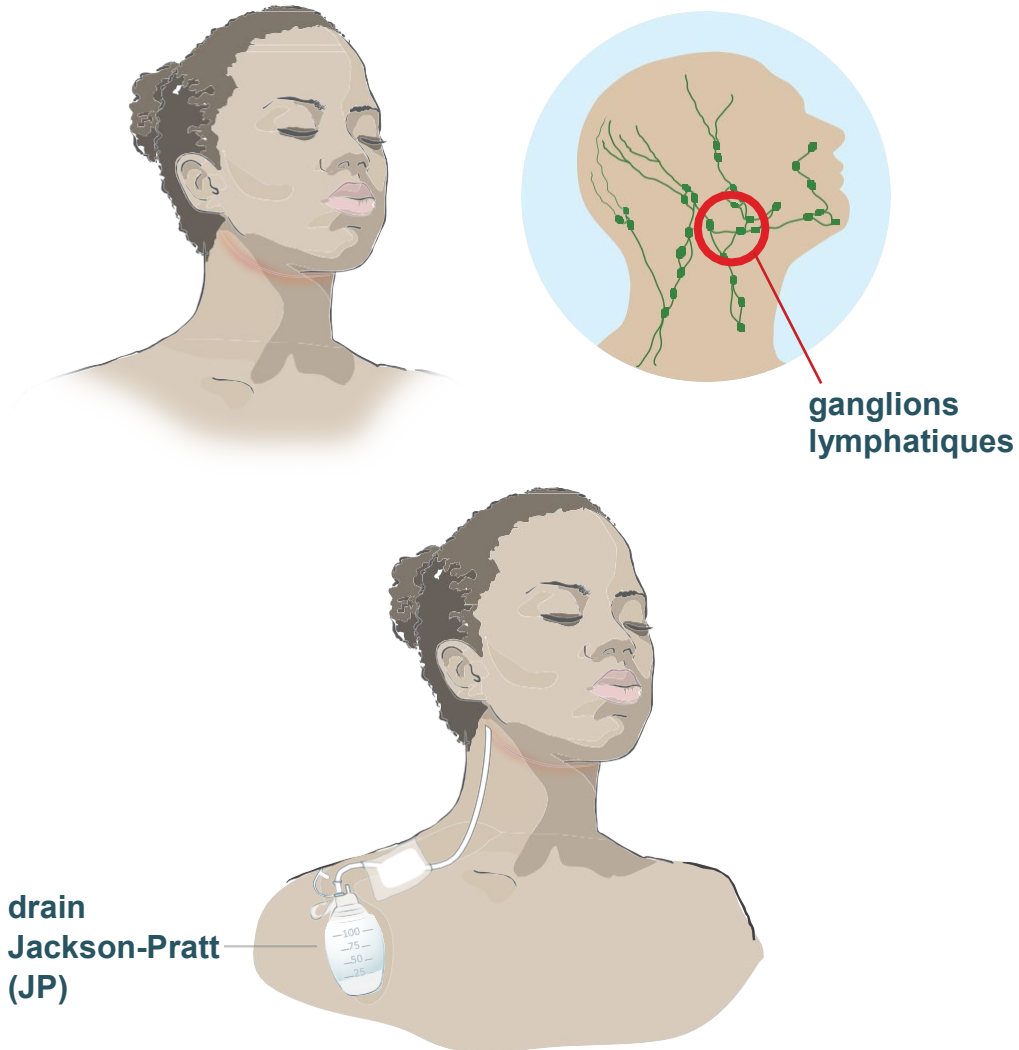
La trachéostomie est généralement temporaire. Si vous retournez à la maison avec une trachéostomie, ce livret vous apportera plus d'information.



Qu'est-ce qu'une chirurgie majeure de la tête et du cou?

4. Dissection du cou

La dissection du cou est une chirurgie qui permet de retirer les **ganglions lymphatiques** de votre cou. Une fois que les ganglions sont retirés, on insère 1 ou 2 drains (tubes) dans votre cou. Ces drains s'appellent des **drains Jackson-Pratt**. Les drains aident à enlever le sang et les fluides du corps. Ces drains seront retirés avant de quitter l'hôpital.



Qui sont les membres de l'équipe de chirurgie de la tête et du cou ?

Vous êtes le membre le plus important de cette équipe.

Vous pouvez jouer un rôle actif dans votre santé en :

- Ayant une bonne compréhension de votre condition médicale
- Suivant les conseils que nous vous donnons
- Participant dans vos soins

Qui sont les autres membres de l'équipe de chirurgie de la tête et du cou ?

Votre équipe de chirurgie de la tête et du cou comprend des médecins, des infirmières et d'autres professionnels de la santé. Ils travaillent tous ensemble pour que vous alliez mieux. Vous aurez des contacts réguliers avec les différents membres de l'équipe de chirurgie de la tête et du cou.

• Les médecins

Le **chirurgien** est le médecin qui va pratiquer votre chirurgie du cou et de la tête. Il participera aussi dans vos soins après votre chirurgie.



L'**oncologue** est un médecin spécialisé dans le traitement du cancer. Il traite le cancer avec des médicaments appelés chimiothérapie, radiothérapie et immunothérapie qui aident votre corps à se débarrasser du cancer.



Qui sont les membres de l'équipe de chirurgie de la tête et du cou ?

• Des infirmières

Les **infirmières de l'unité** s'occuperont de vous lorsque vous serez à l'hôpital.

L'**infirmière pivot** s'assure que tous les professionnels des soins de santé collaborent tous ensemble pour vos soins.

L'**infirmière en pratique clinique avancée ou l'assistante infirmière-chef** vous aidera à vous préparer lorsque vous quitterez l'hôpital.

L'**infirmière de liaison** coordonne vos soins avec votre CLSC lorsque vous êtes à la maison. Elle peut aussi vous référer à d'autres ressources communautaires, au besoin.



• Les autres membres de l'équipe de chirurgie de la tête et du cou

L'**orthophoniste** vous aide à manger, boire et parler (ou communiquer) de nouveau après votre chirurgie.

Le **nutritionniste** vous donne des conseils sur les aliments que vous pourrez manger avant et après votre chirurgie.

L'**inhalothérapeute** va s'assurer que vous serez capable de respirer normalement pendant et après votre chirurgie.

Le **physiothérapeute** va vous apprendre à faire des exercices pour retrouver votre force et votre mobilité et pour garder cette force après votre chirurgie.

L'**ergothérapeute** va vous apprendre à être capable de faire vos activités quotidiennes à la maison ou au travail.

Le **travailleur social** va vous aider ainsi que votre famille à faire face aux difficultés émotionnelles, sociales et financières.



Rendez-vous de suivi

Si vous avez des questions, téléphonez-nous.

Dr. Kost	514-843-2099, poste 2
Dr. Mascarella	
Dr. Richardson	
Dr. Sadeghi	
Dr. Zeitouni	

Autre chirurgien :

Infirmière pivot spécialisée en chirurgie de la tête et du cou :

Nom : Téléphone : 514-934-1934, poste

Orthophoniste :

Nom : Téléphone : 514-934-8028

Salle : D04.7510 (bloc D, niveau 4)

Nutritionniste :

Nom : Téléphone : 514-934-1934, poste

Autres numéros de téléphone

Clinique chirurgicale Nord - Clinique d'ORL

Tél.: 514-934-1934, poste 34978

Salle : DS1.3310 (bloc D, niveau S1)

Courriel : rvhhead.neck@much.mcgill.ca

Centre du cancer des Cèdres

Tél.: 514-934-4400

Salle : DRC.1438 (bloc D, niveau RC)

Centre de référence et de rendez-vous du CUSM

Tél. : 514-934-8488 (du lundi au vendredi de 8 h à 17 h)

Info-Santé

Tél. : 811 (vous pourrez parler à une infirmière en cas de problèmes de santé non urgents, 24 heures par jour et 365 jours par an)

Informations sur le stationnement au CUSM

Note: Ces tarifs étaient en vigueur en mai 2018 et peuvent avoir changé depuis l'impression de ce livret.

Pour les informations mises à jour, SVP consultez le lien:

<https://cusm.ca/stationnement>



Tarif horaire pour un usager

Moins de 2 heures	Gratuit
2h à 3h59	\$6
4h à 24h	\$10

Tarif des passes

7 jours	\$45
30 jours	\$90 *

Tarif des passes pour un usager fréquent *

Un usager fréquent est un usager qui doit se présenter régulièrement dans une installation, au minimum dix fois par mois, pour y recevoir des soins.

* Cette grille de tarification n'est pas applicable au personnel de l'établissement, ni à ses médecins.

7 jours	\$22.50	Entrée et sortie illimitées à l'hôpital où le pass a été acheté. Certaines conditions s'appliquent
30 jours	\$45	

Flexi (10 visites)	\$30	1 entrée et 1 sortie par visite, sans date d'expiration
---------------------------	-------------	---

Où payer



Avec une carte de débit ou de crédit

Service à la clientèle du stationnement



Avec une carte de crédit Visa ou Mastercard

Barrières à la sortie
(stationnement horaire seulement)

Nous contacter



Bureaux de service de stationnement

Emplacement

Poste

Hôpital général de Montréal	L6 – 129	43626
Hôpital de Lachine	OJ4	77001
Hôpital Royal Victoria	D RC.1000	32330
Institut thoracique de Montréal	D RC.1000	32330
Hôpital de Montréal pour enfants	A RC.1000	23427
Hôpital neurologique de Montréal	E3-61	34625



Plan de l'Hôpital Royal Victoria au site Glen

